

## Nuove funzionalit nella versione 2.20 rispetto alla 2.18

- I numeri di pagina ora possono essere stampati in numeri romani impostando la variabile del foglio `page-number-type`.
- ora possibile usare insieme `\time` e `\partial` per cambiare l'indicazione di tempo a met misura.

```
\override Score.BarNumber.break-visibility = #end-of-line-invisible
\partial 4 \time 3/4 f4 | 2 4 | 2 \bar "||"
\time 9/8 \partial 4. f8 8 8 | 2. 8 8 8 |
```



- ora possibile sovrascrivere la propriet `text` dei nomi degli accordi.

```
<<
\new ChordNames \chordmode {
  a' b c:7
  \once \override ChordName.text = #"bla"
  d
}
>>
```

A B C<sup>7</sup> bla

- Migliorato l'allineamento orizzontale quando si usa `TextScript`, con `DynamicText` o `LyricText`.
- stato aggiunto il nuovo comando `\magnifyStaff` che scala la dimensione del rigo, delle linee del rigo, delle stanghette, delle lineette della travatura e della spaziatura orizzontale generalmente al livello di contesto `Staff`. Le linee del rigo non vengono ridotte a una dimensione inferiore a quella predefinita perch lo spessore di gambi, legature e simili basato sullo spessore della linea del rigo.
- `InstrumentName` ora supporta l'interfaccia `text-interface`.
- ora possibile regolare il 'livello di espressione' dei canali MIDI usando la propriet di contesto `Staff.midiExpression`. Si pu usare per alterare il volume percepito delle note sostenute in modo uniforme (sebbene in un modo molto di 'basso livello'); si pu specificare un valore compreso tra 0.0 e 1.0.

```
\score {
  \new Staff \with {
    midiExpression = #0.6
    midiInstrument = #"clarinet"
  }
  <<
  { a'1~ a'1 }
  {
    \set Staff.midiExpression = #0.7 s4\f\<
    \set Staff.midiExpression = #0.8 s4
    \set Staff.midiExpression = #0.9 s4
    \set Staff.midiExpression = #1.0 s4

    \set Staff.midiExpression = #0.9 s4\>
  }
}
```

```

\set Staff.midiExpression = #0.8 s4
\set Staff.midiExpression = #0.7 s4
\set Staff.midiExpression = #0.6 s4\!
}
>>
\midi { }
}

```

- Ora è più facile usare dei tipi di carattere ‘musicali’ alternativi al predefinito Emmentaler in LilyPond. Visitare <http://fonts.openlilylib.org/> per maggiori informazioni.
- I grob e i loro oggetti genitori possono essere allineati in modo separato consentendo più flessibilità nelle posizioni dei grob. Per esempio il margine ‘sinistro’ di un grob ora può essere allineato al ‘centro’ del suo oggetto genitore.
- Sono stati introdotti dei miglioramenti al comando `\partial` per evitare i problemi che sorgevano quando si usano molteplici contesti paralleli.
- `\chordmode` può ora usare i costrutti `< >` e `<< >>`.
- Il contesto `NullVoice` si trova ora ‘sotto’ `Score`.
- È stato aggiunto un nuovo comando `\tagGroup`, che si aggiunge a quelli esistenti `\keepWithTag` e `\removeWithTag`. Per esempio:

```
\tagGroup #'(violinI violinII viola cello)
```

dichiara una lista di ‘etichette’ (*tag*) che appartiene a un solo ‘gruppo di etichette’.

```
\keepWithTag#'violinI
```

ora si preoccupa solo delle ‘etichette’ del gruppo cui appartiene l’etichetta ‘violinI’.

Qualsiasi elemento della musica inclusa contrassegnato con una o più etichette del gruppo, ma *non* con *violinI*, sarà rimosso.

- La funzione `\addlyrics` ora funziona con contesti arbitrari incluso `Staff`.
- I numeri di corda ora possono essere stampati in numeri romani (per esempio, per gli strumenti a corda senza tasti).

```

c2\2
\romanStringNumbers
c\2
\arabicStringNumbers
c1\3

```



- La proprietà `thin-kern` del grob `BarLine` è stata rinominata `segno-kern`.
- I grob `KeyCancellation` ora ignorano le chiavi delle notine (come fanno anche i grob `KeySignature`).
- Aggiunto il supporto per `\once` `\unset`
- ora possibile colorare individualmente sia i punti che le parentesi nei diagrammi dei tasti quando si usa il comando `\fret-diagram-verbose` dentro un blocco `\markup`.

```

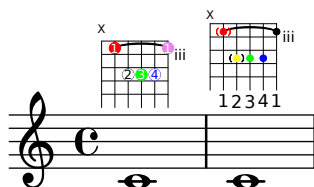
\new Voice {
  c1^\markup {
    \override #'(fret-diagram-details . (
      (finger-code . in-dot))) {
      \fret-diagram-verbose #'((mute 6)

```

```

        (place-fret 5 3 1 red)
        (place-fret 4 5 2 inverted)
        (place-fret 3 5 3 green)
        (place-fret 2 5 4 blue inverted)
        (place-fret 1 3 1 violet)
        (barre 5 1 3 ))
    }
}
c1^\markup {
  \override #'(fret-diagram-details . (
    (finger-code . below-string))) {
    \fret-diagram-verbose #'((mute 6)
      (place-fret 5 3 1 red parenthesized)
      (place-fret 4 5 2 yellow
        default-paren-color
        parenthesized)
      (place-fret 3 5 3 green)
      (place-fret 2 5 4 blue )
      (place-fret 1 3 1)
      (barre 5 1 3))
    )
  }
}

```



- Sono state aggiunte due nuove proprietà da usare in `fret-diagram-details` quando sia usato il comando `\fret-diagram-verbose` in un blocco markup; `fret-label-horizontal-offset`, che agisce su `fret-label-indication`, e `paren-padding` che regola lo spazio tra il punto e le parentesi che lo circondano.

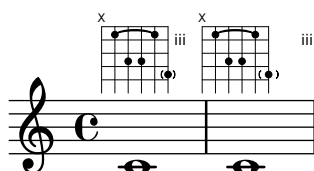
```

\new Voice {
  c1^\markup {
    \fret-diagram-verbose #'((mute 6)
      (place-fret 5 3 1)
      (place-fret 4 5 2)
      (place-fret 3 5 3)
      (place-fret 1 6 4 parenthesized)
      (place-fret 2 3 1)
      (barre 5 2 3))
    )
  }
  c1^\markup {
    \override #'(fret-diagram-details . (
      (fret-label-horizontal-offset . 2)
      (paren-padding . 0.25))) {
      \fret-diagram-verbose #'((mute 6)
        (place-fret 5 3 1)
        (place-fret 4 5 2)
        (place-fret 3 5 3)

```

```
(place-fret 1 6 4 parenthesized)
(place-fret 2 3 1)
(barre 5 2 3))
```

```
}
}
}
```



- stato aggiunto un nuovo comando per il testo: `\justify-line`. simile al comando `\fill-line` con la differenza che invece di impostare le *parole* in colonne, il comando `\justify-line` bilancia lo spazio tra di esse assicurando che sia sempre regolare se ci sono tre o più parole nel testo.

```
\markup \fill-line {ooooooo ooooooo ooooooo ooooooo}
\markup \fill-line {oooooooooooo oooooooooo oo ooo}
```

```
ooooooo      ooooooo      ooooooo      ooooooo
```

```
oooooooooooo  oooooooooo      oo      ooo
```

```
\markup \justify-line {ooooooo ooooooo ooooooo ooooooo}
\markup \justify-line {oooooooooooo oooooooooo oo ooo}
```

```
ooooooo      ooooooo      ooooooo      ooooooo
```

```
oooooooooooo  oooooooooo      oo      ooo
```

- stato aggiunto un nuovo comando `\magnifyMusic`, che permette di cambiare la dimensione della notazione senza cambiare la dimensione del rigo, ridimensionando proporzionalmente in automatico i gambi, le travature e la spaziatura orizzontale.

```
\new Staff <<
  \new Voice \relative {
    \voiceOne
    <e' e'>4 <f f'>8. <g g'>16 <f f'>8 <e e'>4 r8
  }
  \new Voice \relative {
    \voiceTwo
    \magnifyMusic 0.63 {
      \override Score.SpacingSpanner.spacing-increment = #(* 1.2 0.63)
      r32 c'' a c a c a c r c a c a c a c
      r c a c a c a c a c a c a c a c
    }
  }
}>>
```



- Viene fornito un nuovo e flessibile modello per vari tipi di musica corale. Pu essere usato per creare semplice musica corale, con o senza accompagnamento per pianoforte, in due o quattro righe. Diversamente da altri modelli, questo modello ‘integrato’, ovvero non c’è bisogno di copiarlo e modificarlo: basta includerlo con `\include` nel file di input. Maggiori dettagli in [Sezione “Modelli integrati” in Manuale di Apprendimento](#).
- Il posizionamento dei numeri dei gruppi irregolari per le travature angolari è stato migliorato molto. In precedenza, i numeri erano posizionati in base alla posizione della parentesi del gruppo irregolare, anche se questa era omessa. Ci poteva causare numeri mal posizionati. Ora sono posizionati più vicino alla travatura angolare se esiste un segmento di travatura appropriato per il suo posizionamento e se la parentesi è omessa.

È stato aggiunto anche il rilevamento delle collisioni, per cui il numero viene spostato orizzontalmente se troppo vicino a una colonna di note adiacente, ma viene preservata la distanza verticale tra il numero e la travatura angolare. Se il numero è troppo grande per entrare nello spazio disponibile, viene usato il sistema di posizionamento originale basato sulla parentesi; e in caso di collisione (per esempio con un’alterazione) il numero del gruppo irregolare viene invece spostato verticalmente.

```
\time 3/4
\override Beam.auto-knee-gap = 3
\tuplet 3/2 4 {
  g8 c'' e,
  c'8 g,, e''
  g,,8 e''' c,,
}
```



Il comportamento originale pu essere ottenuto attraverso un `\override` e una nuova proprietà `knee-to-beam`.

```
\time 3/4
\override Beam.auto-knee-gap = 3
\override TupletNumber.knee-to-beam = ##f
\tuplet 3/2 4 {
  g8 c'' e,
  c'8 g,, e''
  g,,8 e''' c,,
}
```



- `\lyricsto` e `\addLyrics` sono stati ‘armonizzati’. Entrambi ora accettano lo stesso tipo di lista di argomenti limitata che accettano anche `\lyrics` e `\chords`. È stata aggiunta la compatibilità all’indietro cos che gli identificatori della musica (es: `\mus`) sono permessi come argomenti. È stata aggiunta a `convert-ly` una regola che toglie gli usi ridondanti di `\lyricmode` e riorganizza le combinazioni con l’inizio dei contesti in modo che `\lyricsto` in generale sia applicato per ultimo (ovvero come accadrebbe con `\lyricmode`).

- Le funzioni e gli identificatori Scheme ora possono essere usati come definizioni di output.
- Le espressioni Scheme possono ora essere usate come costituenti di un accordo.
- Migliorata la spaziatura verticale delle teste, di dimensione piccola e normale, della nota ‘MI’ negli stili Funk and Walker, cos che ora abbiano la stessa larghezza di altre note a forma variabile nei loro rispettivi gruppi. Anche le teste della nota SOL ora sono migliorate visivamente se utilizzate con le teste di dimensione normale o sottile degli stili Aiken e Sacred Harp.
- `LeftEdge` ora ha una propriet `Y-extent` (verticale) che pu essere definita. Si veda [Sezione “LeftEdge” in Guida al Funzionamento Interno](#).
- Aggiunta una nuova funzione `make-path-stencil` che supporta tutti i comandi `path` sia relativi che assoluti:

`lineto`, `rlneto`, `curveto`, `rcurveto`, `moveto`, `rmoveto`, `closepath`. La funzione supporta anche la sintassi di ‘single-letter’ usata nei comandi `path` standard dei file SVG:

L, l, C, c, M, m, Z e z. Il nuovo comando anche compatibile all’indietro con la funzione originale `make-connected-path-stencil`. Si veda anche ‘`scm/stencil.scm`’.

- Le propriet di contesto nominate nella propriet ‘`alternativeRestores`’ sono ripristinate al loro valore presente all’inizio della *prima* alternativa in tutte le alternative successive.

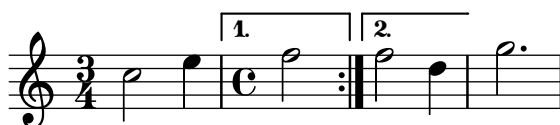
Attualmente l’impostazione predefinita ripristina il ‘metro corrente’;

```
\time 3/4
\repeat volta 2 { c2 e4 | }
\alternative {
  { \time 4/4 f2 d | }
  { f2 d4 | }
}
g2. |
```



‘la posizione della misura’;

```
\time 3/4
\repeat volta 2 { c2 e4 | }
\alternative {
  { \time 4/4
    \set Timing.measurePosition = #(ly:make-moment -1/2)
    f2 | }
  { f2 d4 | }
}
g2. |
```



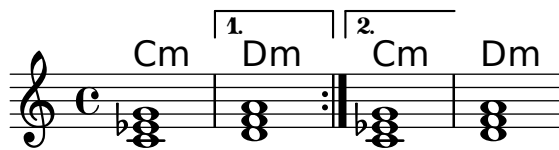
e i ‘cambi di accordo’;

```
<<
\new ChordNames {
  \set chordChanges = ##t
```

```

\chordmode { c1:m d:m c:m d:m }
}
\new Staff {
\repeat volta 2 { \chordmode { c1:m } }
\alternative {
{ \chordmode { d:m } }
{ \chordmode { c:m } }
}
\chordmode { d:m }
}
>>

```



- Migliorato l'output MIDI dei respiri. Dopo le note legate con legatura di valore, i respiri prendono il tempo *solo* dall'ultima nota della legatura; per esempio, { c4~ c8 \breathe } viene riprodotto come { c4~ c16 r } invece di { c4 r8 }. Ci pi  coerente con le articolazioni e col modo in cui l'essere umano interpreta i respiri che seguono una legatura di valore. Semplifica anche l'allineamento di respiri simultanei su molteplici parti, tutte con diverse lunghezze delle note.
- stata aggiunto un nuovo stile per le teste di nota dell'intavolatura; `TabNoteHead.style = #'slash`.
- Sono stati aggiunti quattro nuovi glifi di chiave: *Doppio Sol*, *Sol tenore*, *varpercussion* e *varDo* e la loro relativa tessitura.

```

\override Staff.Clef.full-size-change = ##t

```

```

\clef "GG" c c c c
\clef "tenorG" c c c c
\clef "varC" c c c c
\clef "altovarC" c c c c
\clef "tenorvarC" c c c c
\clef "baritonevarC" c c c c
\clef "varpercussion" c c c c

```

```

\break

```

```

\override Staff.Clef.full-size-change = ##f

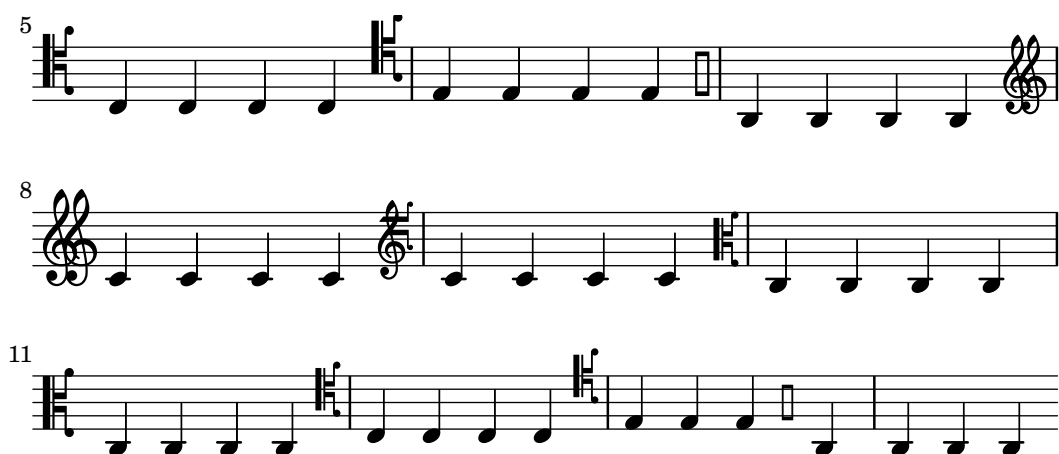
```

```

\clef "GG" c c c c
\clef "tenorG" c c c c
\clef "varC" c c c c
\clef "altovarC" c c c c
\clef "tenorvarC" c c c c
\clef "baritonevarC" c c c c
\clef "varpercussion" c c c c

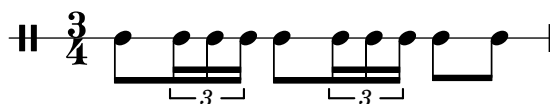
```





- Le durate isolate di una sequenza musicale ora sono interpretate come note prive di altezza. Possono essere utili per creare dei ritmi musicali o delle funzioni scheme. Quando sono elaborate per generare la partitura finale, le altezze sono prese dalla nota o accordo precedenti. Ecco due esempi Isolated durations in music sequences now stand for unpitched notes. This may be useful for specifying rhythms to music or scheme functions. When encountered in the final score, the pitches are provided by the preceding note or chord. Here are two che illustrano come l'input sia pi facile da leggere:

```
\new DrumStaff \with { \override StaffSymbol.line-count = 1 }
\drummode {
  \time 3/4
  tambourine 8 \tuplet 3/2 { 16 16 16 }
              8 \tuplet 3/2 { 16 16 16 } 8 8 |
}
```



```
\new Staff { r16 c'16 ~ 8 ~ 4 ~ 2 | }
```



- Le eccezioni della disposizione delle travature possono essere costruite con la funzione scheme `\beamExceptions`. Ora si pu scrivere

```
\time #'(2 1) 3/16
\set Timing.beamExceptions =
  \beamExceptions { 32[ 32] 32[ 32] 32[ 32] }
c16 c c |
\repeat unfold 6 { c32 } |
```



separando le eccezioni con i segni di controllo di battuta | (scrivere lo schema ritmico senza altezza comodo ma non obbligatorio). In precedenza le eccezioni dovevano essere specificate cos

```
\set Timing.beamExceptions =
#'(
;inizio della lista associativa
```



```

(end .                ;elemento per la chiusura delle travature
(                    ;inizio della lista associativa per le estremit
((1 . 32) . (2 2 2)) ;regola per le travature di 1/32 -- chiudi ogni 1/16
)))

```

- Le articolazioni più comuni sono ora presenti nell'output MIDI. L'accento e il marcato aumentano il volume delle note; staccato, staccatissimo e portato le rendono più brevi. I respiri abbreviano la nota precedente.

Tale comportamento può essere personalizzato attraverso le proprietà `midiLength` e `midiExtraVelocity` in `ArticulationEvent`. Si vedano gli esempi in `'script-init.ly'`.

- La funzionalità PostScript di regolazione del tratto non è applicata automaticamente bensì lasciata alla discrezione del dispositivo PostScript (il comportamento predefinito di Ghostscript di usarla per risoluzioni fino a 150ppp quando genera immagini raster). Se abilitata, viene utilizzato un algoritmo di disegno più complesso per avvantaggiarsi della regolazione del tratto.

La regolazione del tratto può essere forzata specificando l'opzione da linea di comando `'-dstrokeadjust'` dell'eseguibile `lilypond`. Quando si generano file PDF, di solito ci produce anteprime PDF notevolmente migliori ma anche file di dimensioni maggiori. La qualità della stampa ad alte risoluzioni non è interessata da questa modifica.